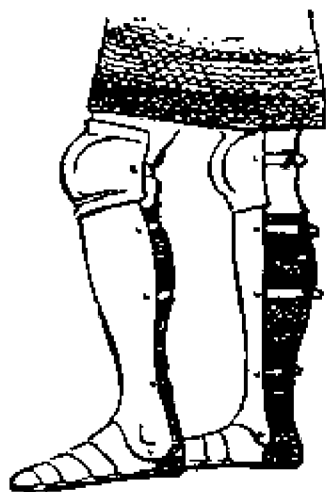
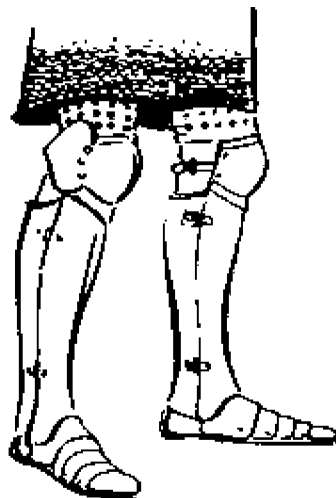


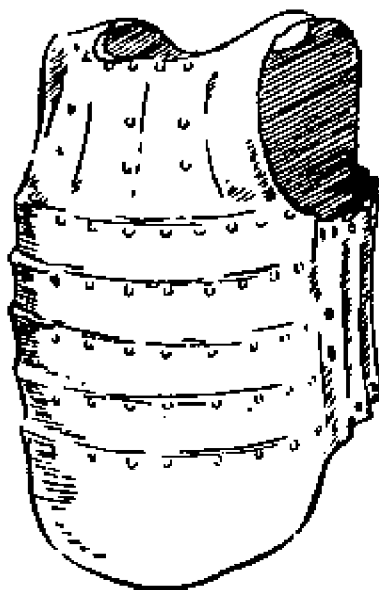
*закрытые поножи.* Изготавливали их из двух пластин, одна для передней части голени, вторая – для задней. Пластины соединялись друг с другом петлями на наружной боковой стороне голени и застегивались с помощью ремней и пряжек на внутренней боковой стороне (рис. 13 и 14).



*Рис. 13. Полупоножи, около 1310 года*



*Рис. 14. Закрытые поножи, около 1325 года. Хотя закрытые поножи получили широкое распространение после 1320 года, есть данные о том, что их носили уже в 1310 году*



*Рис. 15. Дублет. Небольшие, перекрывающиеся железные пластины прикрепывались к внутренней поверхности жилета. Боковые пластины заходят на спину, где скрепляются со спинными пластинами ремнями и пряжками; не укрепленная пластинами шейная часть дублета, который надевали через голову, расположена на плечах и прикрепляется к остальной части «кнопками»*

Сплошные железные или кожаные доспехи для защиты туловища появились одновременно с полупоножами. До нашего времени образцы этого снаряжения не дошли. Как известно, носили их под одеждой, поэтому об их конструкции мы можем судить лишь по статуям и иллюстрациям, которые дают лишь приблизительное представление. В нашем распоряжении имеются надежные литературные источники, доказывающие, что железные пластины начали использовать для изготовления нагрудников еще в 1190 году (см. книги